

Creando nuestro primer sitio Web

Ahora que ya sabemos cual va a ser el tema de nuestro sitio web y empezamos el trabajo en el programa **Expression Web**, es hora de **crear nuestro primer sitio**, **agregarle páginas a nuestro sitio**, escribir el texto de lo que va a ser nuestro **contenido del sitio**, y ver como va tomando forma nuestro sitio en el modo de visualización "**Diseño**".

Como crear un Sitio Web:

Para nosotros un sitio web va a ser un grupo de carpetas y archivos bajo nuestra carpeta principal en nuestro diagrama de árbol en el cuadro "Lista de Carpetas". Creando un nuevo sitio web en Expression Web le vamos a estar diciendo al programa "Esta carpeta es donde voy a poner todo el texto de mi sitio, las imágenes y otros archivos que quiero compartir con todas las personas en el mundo cuando visiten mi Website". En respuesta a esto Expression Web administra nuestro sitio, haciendo los cambios que vamos editando nosotros, y siempre dejando el sitio de forma correcta para no tener ningún problema a la hora de visualizarlo y evaluar el funcionamiento.

Lo primero que debemos hacer para empezar es crear un sitio nuevo. Para ello deslizamos el ratón hasta "Sitio" en la barra de Menus o en el icono de Nuevo sitio en la barra de herramientas Común. Entonces se abre una ventana como la que podemos ver en la Fig 1 donde se despliegan las diferentes opciones posibles a la hora de crear un sitio.

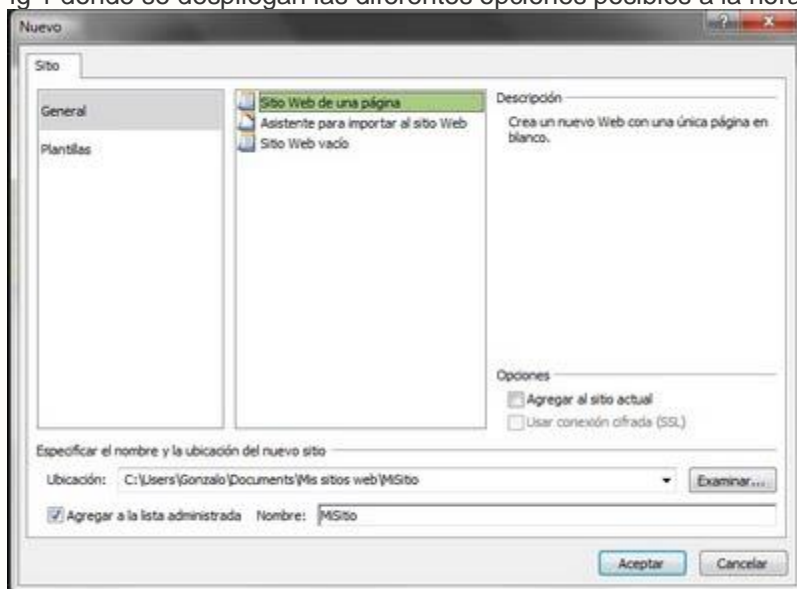


Fig 1- Ventana de creación de un sitio nuevo.

En el cuadro de dialogo de Nuevo sitio web, tenemos tres opciones, hacer un sitio web de una página, un sitio web vacío, o utilizar el Asistente para importar el sitio web.

- La opción de hacer un **sitio web de una página** lo que hace es, crearnos un sitio web con una página de inicio llamada default.html.
- Si elegimos la opción de un **sitio web vacío**, nos crea un sitio Web pero sin ninguna página dentro de él.
- La ultima opción nos permite **importar un sitio web existente**, desde una carpeta local, una carpeta en red, o la Web.

Al final del cuadro de dialogo nos da la opción de elegir la carpeta en donde vamos a crear nuestro sitio Web, y también nos permite ponerle nombre a nuestro sitio. Lo que se hace comúnmente es crear una carpeta con el mismo nombre que nuestro sitio para luego guardar nuestro sitio dentro de la carpeta creada. Una vez que le damos "Aceptar" Expression Web tiene que verse como en la Fig 2.



Fig 2 - Expression Web luego de crear mi sitio de una página

Crear un página dentro de nuestro sitio:

Como vimos en la Fig 2 nuestro sitio web contiene una página web llamada *default.html*. Esta página va a ser lo que se llama en el desarrollo web, nuestra "**Home Page**" o en español "**Página de inicio**". Hay que cambiarle el nombre a index.html

La pestaña "Dividir" me permite que se vea tanto el Código html de la página como el Diseño de la misma. Como podemos ver en la Fig 3, existe algo de código HTML en el cuadro de Código, pero si en este momento nosotros tratamos de ver nuestro sitio en cualquier browser lo que nos va a mostrar es la pantalla en blanco. Y para que nuestro sitio tome significado y forma debemos ingresarle contenido.

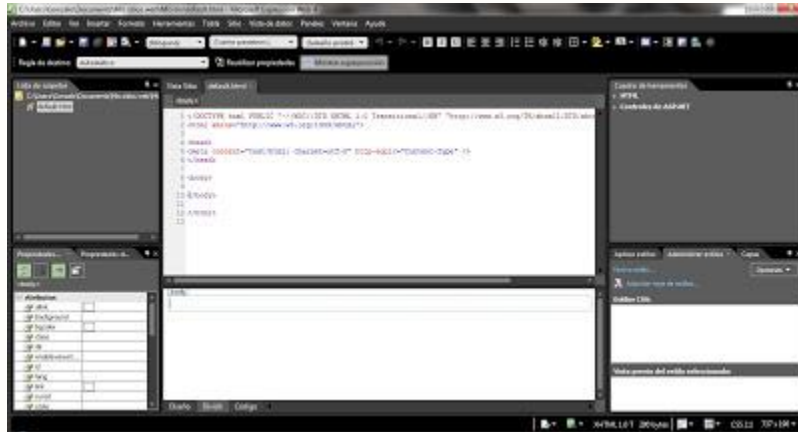


Fig 3 - En ella observamos la vista de los cuadros centrales en "Dividir" y el código HTML de la página en blanco.

Ahora vamos a ver que fácil es agregarle contenido a nuestra página Web. Para ello cambiaremos nuestra vista "Dividida" a nuestra vista en modo "Diseño". Cuando estamos en modo "Diseño" Expression Web parece como si estuviéramos utilizando el programa Microsoft Word. Esto es excelente ya que nos deja editar contenido muy rápidamente, y la gran mayoría de las personas ha utilizado Microsoft Word alguna vez en la vida.

Haciendo click en cualquier lado dentro de la pantalla Diseño ya podemos empezar a ingresar el contenido de nuestra página. El texto que vamos introduciendo aparecerá dentro de un recuadro punteado y con la letra "P" arriba a la izquierda del mismo. La "P" viene de Párrafo. Haciendo click sobre la "P" Expression Web añade una sombra rosada mostrándonos la representación visual de los márgenes del párrafo. Estas ayudas visuales que nos brinda el programa se pueden desactivar desde "Ver" en la "barra de menú", y luego haciendo click en "Mostrar" dentro del sub-menú "Ayudas Visuales". En la Fig 4 vemos como desactivar las Ayudas Visuales.

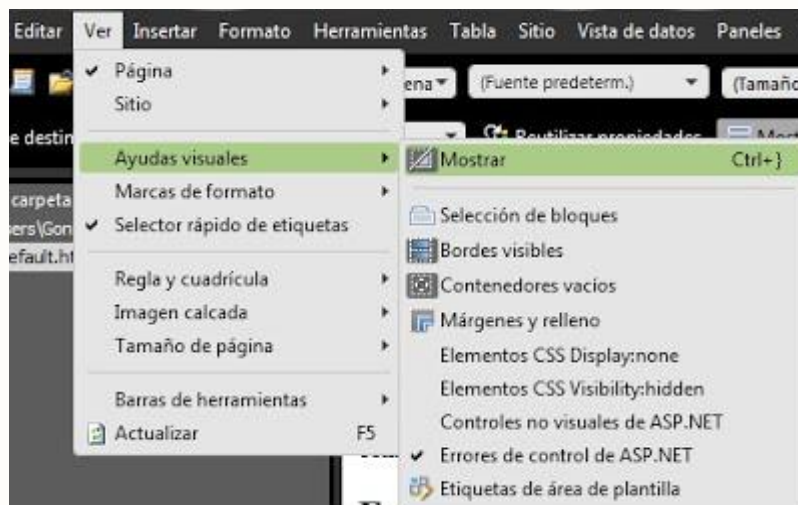


Fig 4- Deshabilitar y habilitar ayudas visuales.

Una vez que terminamos de introducir texto hacemos click en cualquier lado fuera del recuadro, y así es como vamos a ver la página en cualquier Web Browser que utilizemos. Cuando terminamos de entrar un párrafo de texto, al presionar la tecla Enter, el mismo Expression Web nos deja un renglón por medio y nos arranca otro recuadro de párrafo nuevo.

Para escribir el título de nuestra página web nos posicionamos con el mouse en la primera línea de la pantalla "Diseño", escribimos el título y luego vamos a la barra de herramientas común, a la izquierda de donde seleccionamos el tipo de fuente, y en el menú desplegable de estilos seleccionamos Encabezado 1 <h1>. Al terminar de escribir el título, con el cursor al final de la línea, damos Enter para que se nos cree un nuevo párrafo. Y entonces Expression Web automáticamente crea un nuevo recuadro de párrafo debajo de nuestro encabezado para seguir ingresando texto.

A modo de ejemplo vamos a hacer una demostración, supongamos que ya escribimos nuestro título, con estilo Encabezado 1, escribimos un párrafo, luego escribimos un Encabezado 2 <h2> que nos va a aparecer con letra más chica que el Encabezado 1, y vamos a crear una lista desordenada utilizando el botón de viñeta, y una lista ordenada utilizando el botón de Numeración de items (). Al crear estas dos listas lo que nos va a aparecer en el recuadro en lugar de una "P" va a ser un y un respectivamente, donde "ul" es lista desordenada y "ol" es lista ordenada. Dentro de cada uno de estos recuadros vamos a tener otros recuadros mas, uno por cada ítem y estos van a estar marcados con li donde quiere decir Item Listado. Una vez que agregamos todo lo que dijimos tendríamos algo muy parecido a lo que podemos observar en la Fig 5 que exponemos a continuación. También en el texto que introducimos podemos darle énfasis a nuestro texto utilizando, negrita, cursiva o subrayado, para destacar cosas interesantes().



Fig 5 - Ejemplo de vista "Diseño" al introducir texto con distintos estilos.

Por ultimo para salvar nuestra página hacemos click en el botón guardar o apretamos Ctrl+S.

En este post veremos los cinco navegadores web que tenemos que tener instalados para testear nuestro sitio, testaremos nuestro primer sitio web en los distintos navegadores y aprenderemos a utilizar el SuperPreview, herramienta nos va a ser de gran ayuda para el testeo del sitio que implementamos.

Cinco navegadores en que debemos testear nuestro sitio web

Un buen **diseñador web** siempre tiene que tener en cuenta a el **usuario final** que va a utilizar nuestro **sitio**. Pero nosotros nunca podemos saber que **web browser** va a utilizar, o que tipo de computadora va a utilizar haciendo alusión a el **sistema operativo** que tiene el **usuario** cuando visite nuestro **sitio**. La mayoría de las computadoras en el mundo que se conectan a Internet corren alguna versión de **Microsoft Windows**, y la gran mayoría tiene a **Microsoft Internet Explorer** como **default**. Por esto **Microsoft Internet Explorer** tiene que estar en la **cima de nuestra lista** de web browsers. Si no tenemos el **Internet Explorer** podemos bajarlo de forma gratuita en <http://windows.microsoft.com/ie>.

Mozilla Firefox browser es la mayor competencia de **Internet Explorer**, **Mozilla** es un explorador más razonable que Internet Explorer porque sigue los **estándares** de forma muy **precisa y eficaz**. Mucha gente en el mundo ya está utilizando este **navegador**, y es por esta razón que tenemos que tener a **Mozilla Firefox** instalado en nuestra máquina para **testear nuestro sitio**. Si no lo tenemos instalado aún, lo podemos bajar de <http://www.mozilla.org>.

La mayor parte de los usuarios **Mac Apple** usan el **Mac OS browser**, llamado también **Safari** como **navegador web**. **Apple** también ha creado una versión de **Safari** para **Windows**. Para estar seguros que nuestro **sitio** va a tener la misma apariencia en cualquier otro navegador como en **Safari**, necesitamos tener instalado **Safari para Windows** en nuestro ordenador. **Safari** se puede obtener en la siguiente dirección <http://www.apple.com/safari/>.

En el año 2008, **Google** saca a relucir su **navegador web** en el mercado, llamado **Google Chrome**. El mismo está enteramente basado en **JavaScript** y esto significa que va a ser mas **liviano** para el ordenador y va a correr más **rápido** que cualquier otro ordenador de hoy en día. Este navegador lo podemos obtener visitando **Google** en la siguiente dirección <http://www.google.com/chrome>.

Finalmente tenemos el **navegador Opera** que a pesar de no tener un gran numero de usuarios, **Opera** es una alternativa **muy popular**. Se utiliza mucho en **teléfonos celulares** y otros **dispositivos portátiles**. Este es otro **navegador** en donde tenemos que testear nuestro **sitio** debido a que **Opera** puede darse cuenta de códigos mal implementados y que otros **navegadores** pasan por alto. Puedes descargar **Opera** visitando <http://www.opera.com/>.

Como testear nuestro sitio web en varios navegadores.

Cuando diseñamos un un sitio web, es importante estar continuamente testeando nuestras páginas en múltiples navegadores web, para asegurarnos de que están funcionando como nosotros lo pensamos. Un navegador web es un programa que interpreta nuestro código HTML y lo despliega en pantalla de acuerdo con su interpretación. Para ayudarnos en el proceso de testeo, Microsoft Expression Web puede ser configurado para previsualiza r nuestras páginas en todos los diferentes navegadores instalados en nuestro ordenador, y en diferentes tamaños de ventana.

Esto puede ser configurado en el menú "Archivo" o desde el botón de previsualizar () en la barra de herramientas Común. Para previsualizar la página que estamos viendo en el modo "Diseño", en el navegador que tenemos configurado como por defecto, apretamos en el dibujo del icono de previsualizar, si por el contrario queremos cambiar de navegador lo que hacemos es hacer click en el triángulo al lado de el dibujo. A continuación se nos va a desplegar una lista con todos los navegadores que tenemos instalados en nuestro ordenador (ver Fig 1) y de esa lista seleccionamos el navegador en el que queremos visualizar nuestras páginas.



Fig 1 - Menú Previsualizar donde elegimos el navegador a utilizar.

Existe también otra manera de visualizar nuestras páginas más rápido, para ello solamente debemos apretar la tecla F12, al apretar este botón el navegador por defecto se abre y vemos una instancia local de nuestra página como si la estuviéramos viendo en algún lugar en la Web. En las siguientes dos figuras vamos a ver que en nuestra ventana de "Diseño" vemos la página que estamos construyendo igual que en cualquier navegador. Y si comparamos las figuras Fig 2 y Fig 3, no nos queda duda de lo dicho anteriormente.



Fig 2 - Página web vista en nuestra vista "Diseño" de Expression Web.



Fig 3 - Vista de nuestra página web en Safari, navegador de Mac.

Como utilizar SuperPreview para testear páginas.

A esta altura, muy probablemente estaremos pensando lo tedioso que va a ser testear todas nuestras páginas en todos los diferentes navegadores que recomendamos al principio del apunte.

Afortunadamente ahora hay otra opción, y esta opción está incluida dentro de Microsoft Expression Web. Cuando instalamos Expression Web, también instalamos un paquete llamado SuperPreview que nos permite hacer comparaciones entre dos navegadores que elijamos, tenemos también todas las versiones de estos programas, nos permite diagnosticar problemas y remediar posibles inconsistencias e irregularidades. Podemos hacer uso de esta herramienta presionando en el icono de SuperPreview presente en la barra de herramientas común. A continuación en la Fig 3 veremos una vista rápida del programa.

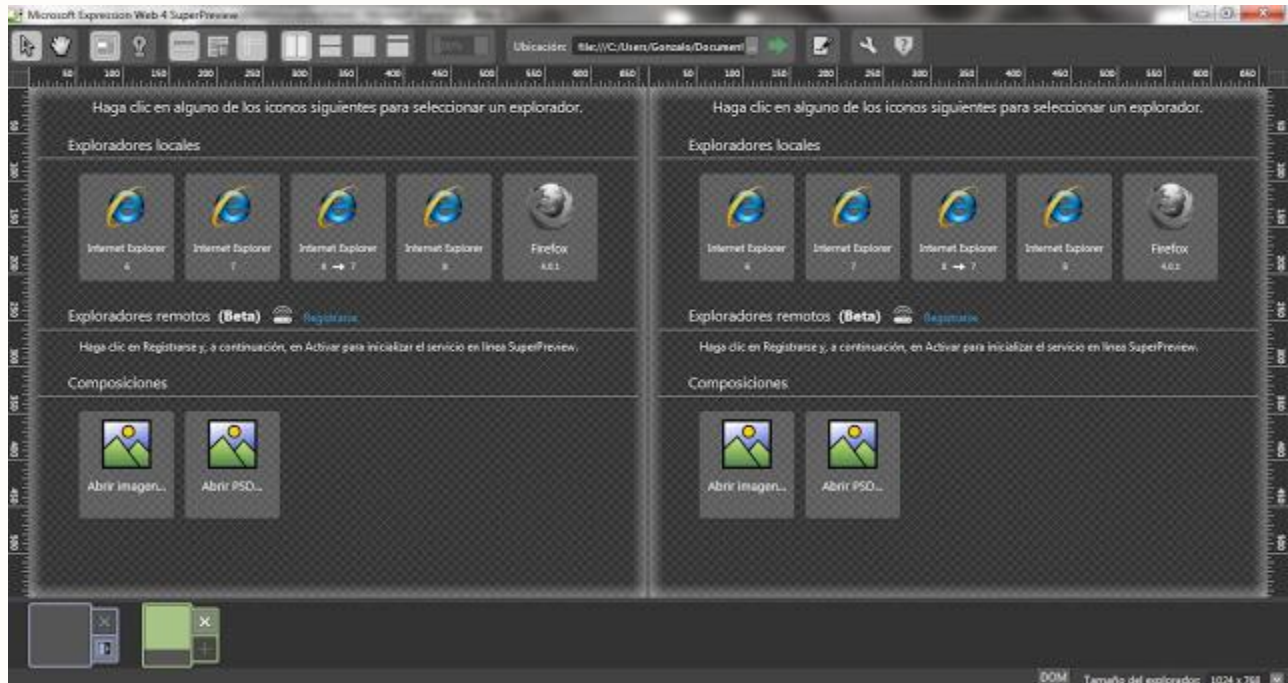


Fig 4 - Vista del programa SuperPreview, agrande la imagen haciendo click en ella.

Leer y editar código HTML en la vista "Código".

En una de las clases anteriores construimos una web muy básica simplemente trabajando igual que como si estuviéramos en la herramienta de Office Microsoft Word, trabajando únicamente sobre la vista "Diseño". Pero llego el momento de ver que pasa en la vista "Código" mientras vamos realizando nuestra página Web en modo "Diseño". También vamos a ver como trabajar de forma muy básica en la vista "Código".

Editar un archivo existente utilizando la vista "Código".

Antes de meternos de lleno en lo que es editar una página Web en la vista "Código", echemos un vistazo de ambas vistas juntas en el modo "Dividir". En la Fig 1 podemos ver ambas vistas, "Código" y "Diseño" pero lo que es importante ver es como nuestro código HTML fue cambiando a medida que editábamos nuestra página en el modo "Diseño".



Fig 1 - Vista "Dividir" donde vemos el código HTML y la página tal cual la veríamos en un navegador

Comencemos por ver que es cada cosa de nuestra vista "Código". Si hacemos click en el título en la vista "Diseño", este se va a pintar de color rosado, y si miramos en el HTML vamos a notar que también se nos pintala línea donde está especificado nuestro encabezado. Este Título, en la vista "Código" aparece entre `<h1>` y `</h1>`. Ambos son llamados Tags o etiquetas, estos tags son los que le dicen a nuestro navegador que el texto que está entre ellos lo tiene que desplegar con estilo de encabezado. En la Fig 2 podemos observar lo dicho renglones anteriores.



Fig 2 - En esta imagen vemos como se **interpreta el HTML** en el modo "**Diseño**" según las etiquetas presentes en el **código**.

Al editar y crear código HTML tenemos que tener en claro que el mismo siempre está entre dos etiquetas (también llamadas tags), la primera al principio para marcar el comienzo y la segunda al final marcando el fin. Todas las etiquetas de comienzo consisten en el símbolo de "menor que" (<), seguido de el nombre de la etiqueta y termina con el símbolo de "mayor que" (>). Las etiquetas al final del código HTML son muy similares pero con la única diferencia que se le agrega una barra (/) antes del nombre de la etiqueta o función. Por ejemplo el texto que aparece entre las etiquetas h1 y /h1 quiere decir que es un encabezado, en nuestra página se ve así.

<h1>Este es el titulo de mi primer página web!!</h1>

Ahora podemos decir que tenemos dos formas de cambiar la apariencia de nuestra página: Una de ellas es utilizar el menú desplegable de estilos como vimos en el post numero 2, o podemos ir a la vista "Código" y cambiar los estilos manualmente.

Podemos notar también que Expression Web automáticamente siempre está buscando errores en nuestro código, por ejemplo si nosotros cambiamos el primer tag <h1> (encabezado) por <p> (párrafo), Expression Web va a pintar las letras de la etiqueta en rojo y el fondo en amarillo, advirtiéndonos que nuestro código tiene errores. Esto también lo podemos notar en la barra de estatus ya que la misma nos va a estar mostrando los errores y advertencias de nuestro código. En la Fig 3 podemos visualizar lo que mencionamos anteriormente.

